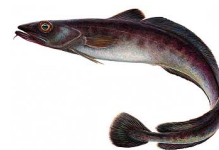
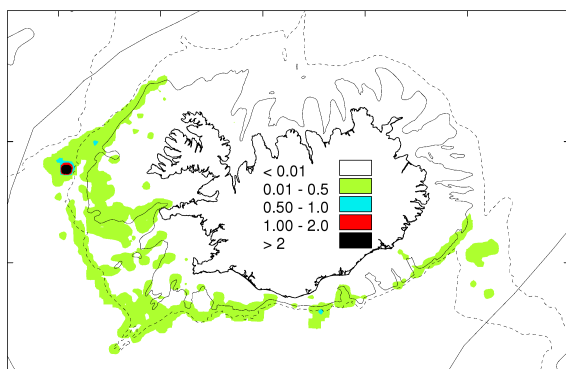


## 2.17 Blálanga *Molva dipterygia*

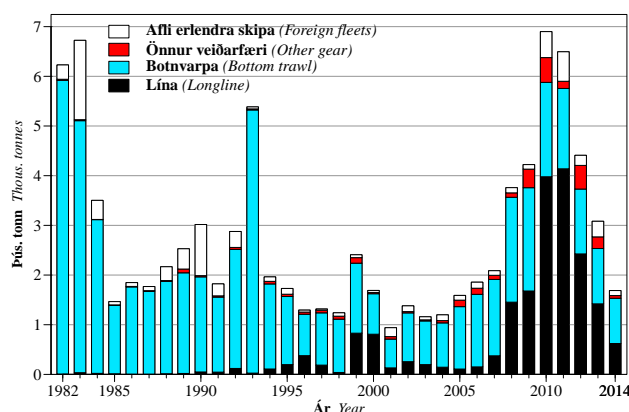


**Blálanga.** Veidisvæði við Ísland árið 2014. Dekkstu svæðin sýna mestan afla (tonn/sjm<sup>2</sup>).

**Blue ling.** Fishing grounds in 2014. Dark areas indicate highest catch (tonnes/nmi<sup>2</sup>).

### 2.17.1 Afli og sókn

Blálönguafli hefur verið á milli 1 000 til 3 000 tonn síðan 1985 ef frá eru talin árin 1993 og 2008–2012 (mynd 2.17.1, töflur 2.17.1 og 3.17.1). Afinnn árið 2010 var 6 900 tonn en það er mesti blálönguafli síðan árið 1981. Undanfarin fjögur ár hefur ársafllinn minnkað og árið 2014 veiddust um 1 700 tonn, þar af veiddu íslensk skip um 1 600 tonn eða 94%.



Mynd 2.17.1. **Blálanga.** Landaður afli eftir veiðarfærum.

Figure 2.17.1. **Blue ling.** Landings by gear type.

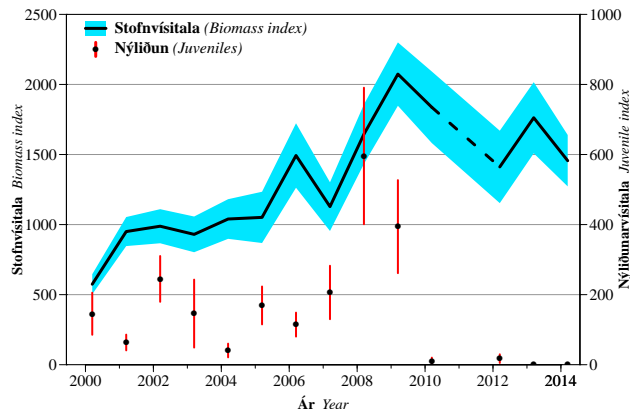
Veiðar á hrygnandi blálöngu voru stundaðar suður af Vestmannaeyjum á árunum 1980–1984 og aftur 1993 á Franshól á mörkum fiskveiðilögsögunnar austan Reykjanes-hryggjar. Þessar miklu beinu veiðar á hrygnandi blálöngu virðast hafa verið langt umfram afrakstursgetu stofnsins. Frá árinu 1993 til 2007 veiddist blálanga að mestu sem meðafli við botnvörpuveiðar. Á árunum 2008–2010 fór hlutdeild blálönguaflla sem veiddist á línu vaxandi og var árið 2011 um 70%. Síðan hefur hlutdeild línu farið minnkandi og var um 40% árið 2014. Þessi mikla aukning línuaflla 2008–2012 skýrist af beinni sókn í blálöngu yfir sumarmánuðina. Blálanga veiðist í auknum mæli sem meðafli við karfa- og grálúðuveiðar djúpt út af Vestfjörðum, sem er í samræmi við aukna norðvestlæga útbreiðslu tegundarinnar í stofnmælingum.

### 2.17.2 Stofnmælingar

Talið er að stofnmæling botnfiska að hausti (SMH) endurspegli betur ástand blálöngu-stofnsins en stofnmæling að vori (SMB), þar sem stöðvanetið í SMH nær mun betur til útbreiðslusvæðis tegundarinnar.

Samkvæmt niðurstöðum SMH stækkaði blálöngustofninn eftir 2006 og virðist hafa náð hámarki 2009. Stofnvísitala úr SMH sýnir um fjórðungs lækkun milli árunna 2009 og

2014. Nýliðunarvísitala SMH árið 2014 er ein sú lægsta sem mælt hefur og hefur vísitala nýliðunar verið mjög lág síðan 2010 (mynd 2.17.2).



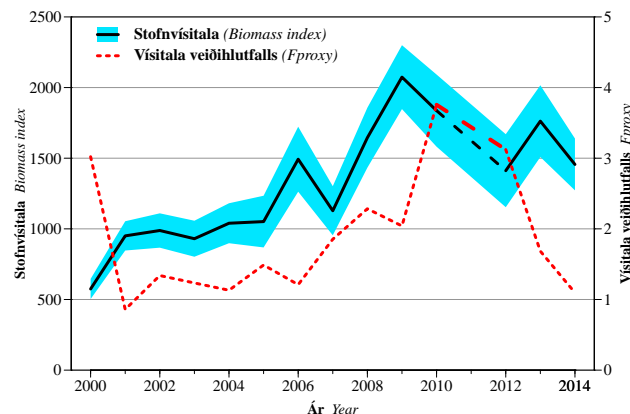
Mynd 2.17.2. **Blálanga.** Vísitölur veiðistofns (þyngd, fiskar 40 cm og stærri) og nýliðunar (fjöldi, minni en 40 cm) úr stofnmælingu botnfiska að hausti, ásamt staðalfráviki.

Figure 2.17.2. **Blue ling.** Fishable biomass index ( $\geq 40$  cm) and juvenile abundance index ( $< 40$  cm) from the groundfish survey in autumn, along with the standard deviation.

### 2.17.3 Ástand stofnsins

Veiðistofn blálöngu stækkaði umtalsvert á árunum 2006–2010 en veiðar jukust hratt á sama tímabili. Vísitala veiðihlutfalls hækkaði hratt eftir 2009 (mynd 2.17.3), sem rekja má til stóraukinnar beinnar sóknar línubáta. Hins vegar hefur vísitala veiðihlutfalls lækkað frá 2012 og var árið 2014 undir meðaltali árunna 2002–2009 þegar stofninn fór stækkandi. Meðalveiðihlutfall árunna 2002–2009 er grunnur ráðgjafar Alþjóðahafrannsóknaráðsins og Hafrannsóknastofnunar.

Verði nýliðun næstu ára lík því sem stofnmælingar gefa til kynna má búast við verulegum samdrætti í veiðistofni blálöngu eftir tvö til þrjú ár.



Mynd 2.17.3. **Blálanga.** Vísitala veiðistofns (þyngd, fiskar 40 cm og stærri) úr stofnmælingu að hausti, ásamt staðalfráviki, og vísitala veiðihlutfalls (afl/stofnvísitölu).

Figure 2.17.3. **Blue ling.** Fishable biomass index ( $\geq 40$  cm) from the groundfish survey in autumn, along with the standard deviation, and  $F_{\text{proxy}}$  (landings/biomass index).

### 2.17.4 Ráðgjöf

Þar sem veiðipól blálöngu er lítt þekkt og litlar rannsóknir stundaðar á tegundinni ber að fara varlega við nýtingu hennar. Hafrannsóknastofnun telur að sú mikla aflaukning sem var á árunum 2008–2012 hafi verið langt umfram afrakstursgetu stofnsins og leggur til að aflí á fiskveiðiarinu 2015/2016 fari ekki yfir 2 550 tonn. Sá aflí mun leiða til svipaðs veiðihlutfalls og var á árunum 2002–2009 þegar stofninn fór stækkandi. Þá er jafnframt lagt til að þekktum hrygningarsvæðum suður af Vestmannaeyjum og á Franshól verði áfram lokað á hrygningartíma frá 15. febrúar til 30. apríl.

Fiskveiði- ár <i>Quota</i> <i>year</i>	Tillaga <i>Rec.</i> <i>TAC</i>	Aflamark <i>National</i> <i>TAC</i>	Afli Íslendinga <i>Landings</i> <i>(Iceland)</i>	Afli annarra þjóða <i>Landings</i> <i>(others)</i>	Afli alls <i>Total</i> <i>landings</i>
2001/02	-	-	1 113	179	1 292
2002/03	-	-	963	116	1 079
2003/04	-	-	1 157	62	1 219
2004/05	-	-	1 380	116	1 496
2005/06	-	-	1 496	95	1 591
2006/07	-	-	2 078	121	2 199
2007/08	-	-	2 849	92	2 941
2008/09	-	-	4 075	109	4 184
2009/10	-	-	6 495	183	6 678
2010/11	-	-	6 464	528	6 992
2011/12	4 000	-	4 238	799	5 037
2012/13	3 100	-	2 996	203	3 199
2013/14	2 400	2 400	1 653	101	1 754
2014/15	3 100	3 100			
2015/16	2 550				

Tafla 2.17.1. **Blálanga**. Tillögur Haf-  
rannsóknastofnunar um hámarksafla,  
ákvörðun stjórnvalda um aflamark og  
aflí (tonn).

*Table 2.17.1. Blue ling. TAC recom-  
mended by the Marine Research Insti-  
tute, national TAC, and landings  
(tonnes).*