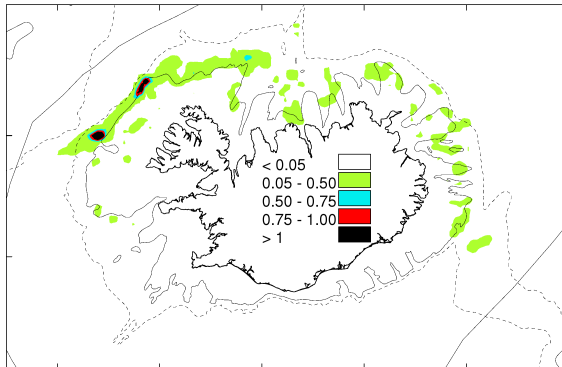


## 2.16 Hlýri *Anarhichas minor*

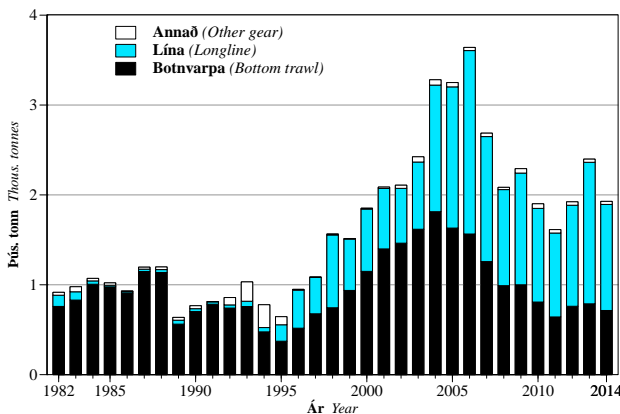


**Hlýri.** Veidisvæði við Ísland árið 2014. Dekkstu svæðin sýna mestan afla (tonn/sjm<sup>2</sup>).

**Spotted wolffish.** Fishing grounds in 2014. Dark areas indicate highest catch (tonnes/nmi<sup>2</sup>).

### 2.16.1 Afli og veiðar

Hlýraafli á árinu 2014 var rúm 1 900 tonn, um 500 tonnum minni en árið 2013 (mynd 2.16.1 og tafla 3.16.1). Á árunum 1982–1997 var aflinn að meðaltali rúm 900 tonn og aðallega veiddur í botnvörpu. Eftir það jókst aflinn nokkuð stöðugt og náði tæplega 3 700 tonnum árið 2006, en fór minnkandi eftir það. Frá árinu 1995 hefur hlutdeild línu aukist verulega og á síðustu árum hefur rúmlega helmingur hlýrans verið veiddur á línu og tæplega helmingur í botnvörpu. Almennt veiðist hlýri sem meðafli í þessi tvö veiðarfæri.



Mynd 2.16.1. **Hlýri.** Landaður afli eftir veiðarfærum.

Figure 2.16.1. **Spotted wolffish.** Landings by gear type.

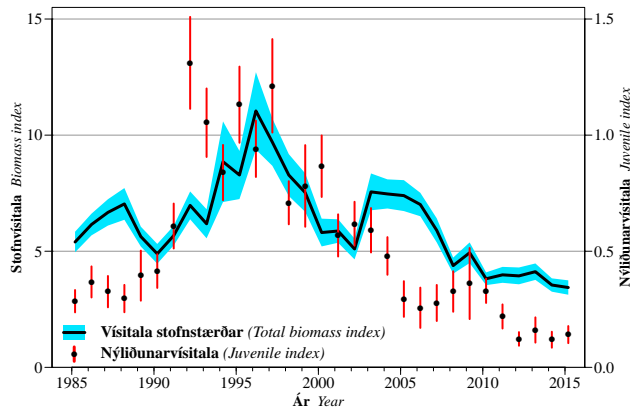
### 2.16.2 Stofnmæling

Í stofnmælingu botnfiska í mars (SMB) fæst mest af hlýra út af Vestfjörðum og Austfjörðum en einnig talsvert á norðurmiðum. Hlýri kemur fyrst fram í stofnmælingum eins árs gamall, eða um fjórum árum áður en hann kemur í veiðina.

Mynd 2.16.2 sýnir vísitölur stofnstærðar og nýliðunar samkvæmt SMB. Vísitala nýliðunar (reiknuð sem fjöldi 20–40 cm hlýra, u.þ.b. 2–4 ára) var há árin 1992–2000, en hefur verið mjög lág síðustu ár. Vísitala stofnstærðar var há 1994–1998 en hefur farið lækkandi síðan. Á mynd 2.16.3 er sýnd vísitala veiðistofns, reiknuð sem þyngd hlýra stærri en 60 cm. Þróun vísitölu veiðistofns er svipuð og heildarstofns. Allar þessar þrjár vísitölur voru í sögulegu lágmarki árið 2015.

### 2.16.3 Ástand stofnsins

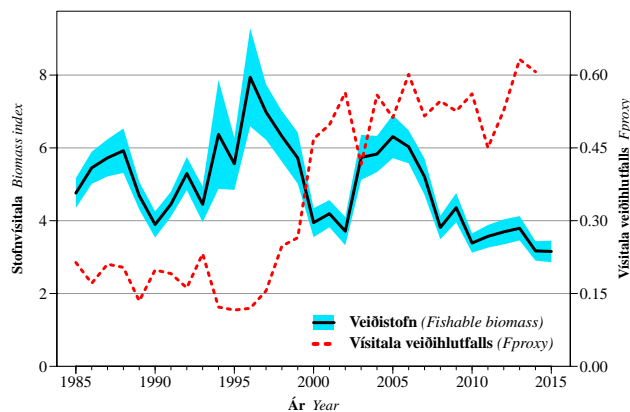
Samkvæmt stofnmælingum eru stofnstærð og nýliðun hlýra í sögulegu lágmarki. Á árunum 1985–1997 var meðalafli hlýra rúm 900 tonn, en á þessum árum var stærð stofnsins nokkuð



Mynd 2.16.2. **Hlýri.** Heildarvísitölur (þyngd) og nýliðunarvísitölur (fjöldi, fiskar 20–40 cm) úr stofnmælingu botnfiska í mars, ásamt staðalfrávikki.

Figure 2.16.2. **Spotted wolffish.** Total biomass index and juvenile abundance index (20–40 cm) from the groundfish survey in March, along with the standard deviation.

stöðug og síðan vaxandi, samkvæmt SMB. Afinn á tímabilinu 1998–2014 var á bilinu 1 500–3 700 tonn, að meðaltali tæp 2 300 tonn á ári, og vísitala veiðihlutfalls (aflí/vísitala SMB) hefur verið mjög há samanborið við tímabilið 1985–1997 (mynd 2.16.3).



Mynd 2.16.3. **Hlýri.** Vísitala veiðistofns (þyngd, fiskar 60 cm og stærri) úr stofnmælingu botnfiska í mars, ásamt staðalfrávikki, og vísitala veiðihlutfalls (aflí/stofnvísitölu).

Figure 2.16.3. **Spotted wolffish.** Fishable biomass index ( $\geq 60$  cm) from the groundfish survey in March, along with the standard deviation, and  $F_{proxy}$  (landings/biomass index).

#### 2.16.4 Ráðgjöf

Veiðiþol hlýra er lítt þekkt og takmarkaðar rannsóknir stundaðar á tegundinni. Þó er ljóst að aflinn frá árinu 1998 hefur verið umfram afrakstursgetu stofnsins. Hafrannsóknastofnun leggur til að verulega verði dregið úr sókn í stofninn og að heildaraflí hlýra fiskveiðiárið 2015/2016 fari ekki yfir 900 tonn. Ráðgjöfin miðar að því að lækka veiðihlutfall í helming af meðaltali árána 2000–2013.