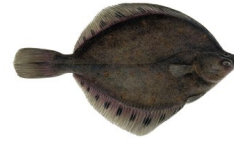
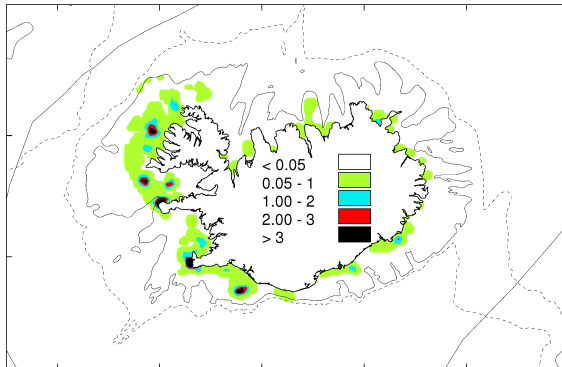


2.9 Skarkoli *Pleuronectes platessa*

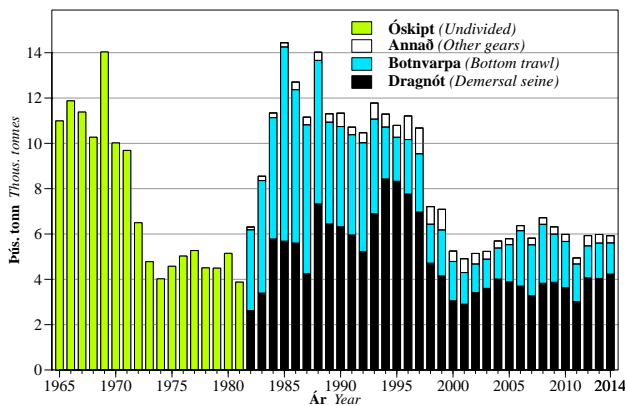


Skarkoli. Veidisvæði við Ísland árið 2014. Dekkstu svæðin sýna mestan afla (tonn/sjm²).

Plaice. Fishing grounds in 2014. Dark areas indicate highest catch (tonnes/nmi²).

2.9.1 Afi

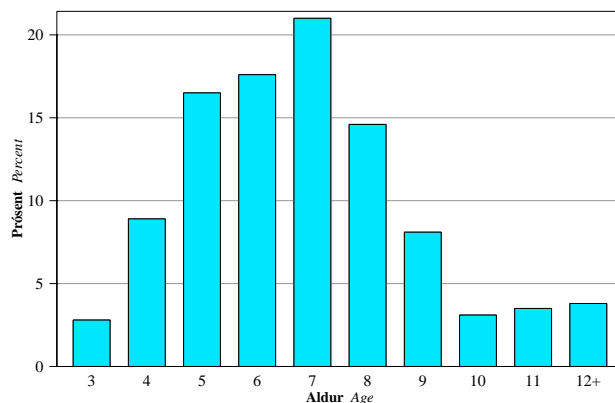
Landaður skarkolaafi árið 2014 var um 6 000 tonn (mynd 2.9.1 og tafla 3.9.1). Frá 1950 var skarkolaafi á Íslandsmiðum mestur 14 500 tonn árið 1985, á bilinu 10–14 þús. tonn á árunum 1986–1997 og á bilinu 4 900–7 100 tonn síðan þá.



Mynd 2.9.1. **Skarkoli.** Landaður afli eftir veiðarfærum.

Figure 2.9.1. **Plaice.** Landings by gear type.

Uppistaða skarkolaafa síðustu ára hefur fengist í dragnót. Árið 1992 veiddist um helmingur aflans í botnvörpu en það hlutfall fór niður fyrir 20% árið 1995. Frá árinu 1996 hefur hlutfall afla í botnvörpu aukist og verið á bilinu 24–38%. Afi í önnur veiðarfæri, einkum net, var um 5% heildar aflans á síðasta ári.



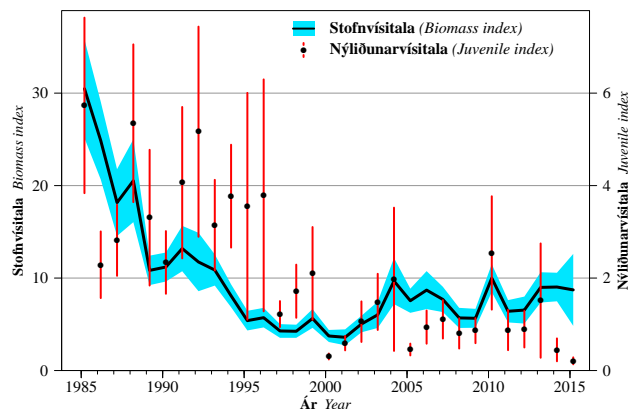
Mynd 2.9.2. **Skarkoli.** Aldursdreifing í afla 2014 (% af fjölda).

Figure 2.9.2. **Plaice.** Age distribution in the 2014 catch (% by numbers).

2.9.2 Árgangaskipan, stofnvísitölur og afli á sóknareiningu

Skipting aflans árið 2014 eftir aldri sýnir að hlutfall 5–8 ára skarkola var óvenju jafnt, um 15–21% af fjölda landaðra fiska í hverjum aldursflokki (mynd 2.9.2).

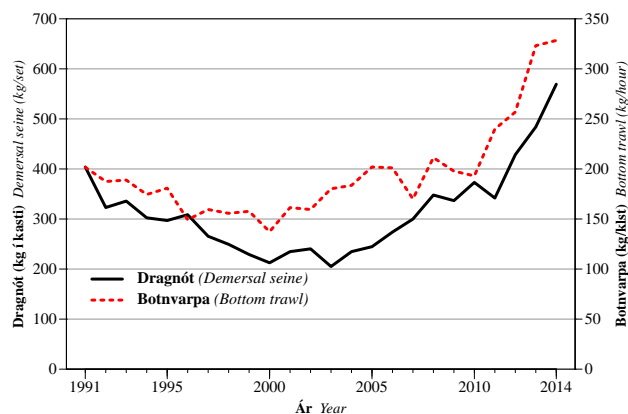
Vísitölur úr stofnmælingu botnfiska í mars (SMB) benda til þess að veiðistofn skarkola hafi minnkað verulega árin 1985–2001 (mynd 2.9.3). Vísitölur hækkuðu nokkuð næstu þrjú árin og hafa síðan verið tiltölulega stöðugar, þrjú síðustu ár um 43% af meðalvísitölu áranna 1985–1989.



Mynd 2.9.3. **Skarkoli.** Vísitölur veiðistofns (þyngd, fiskar 30 cm og stærri) og nýliðunar (fjöldi, minni en 30 cm) úr stofnmælingu botnfiska í mars, ásamt staðalfráviki.

Figure 2.9.3. **Plaice.** Fishable biomass index (≥ 30 cm) and juvenile abundance index (< 30 cm) from the groundfish survey in March, along with the standard deviation.

Afli á sóknareiningu í dragnót, á aðalveiðisvæðinu frá Stokksnesi vestur og norður um að Horni, er reiknaður sem meðalafli úr köstum þar sem skarkoli var meira en 10% aflans. Samkvæmt afladagbókum minnkaði skarkolaafli á ofangreindu svæði á árunum 1991–2000, úr um 400 kg í kasti í um 210 kg, en hefur síðan aukist og var um 570 kg á síðasta ári (mynd 2.9.4).



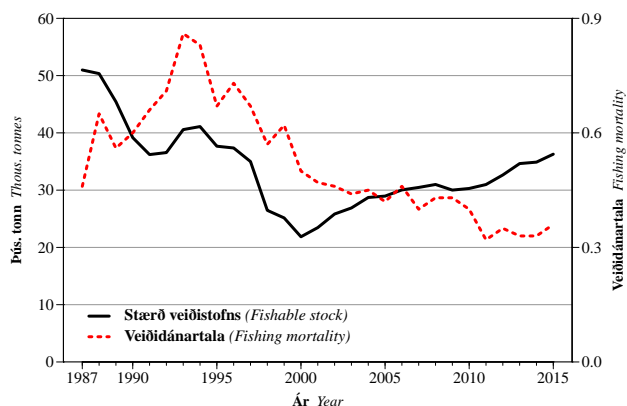
Mynd 2.9.4. **Skarkoli.** Afli á sóknareiningu með dragnót (kg í kasti) og botnvörpu (kg/klst).

Figure 2.9.4. **Plaice.** CPUE from demersal seine (kg/set) and bottom trawl (kg/hour).

Afli á sóknareiningu í botnvörpu (kg/klst), þar sem skarkolaafli var meira en 25% aflans, minnkaði um þriðjung frá 1991–2000, úr 200 í 140 kg/klst (mynd 2.9.4). Síðan þá hefur aflinn verið vaxandi.

2.9.3 Ástand stofnsins

Útreikningar á þróun stofnstærðar, byggðir á aldurs-aflagreiningu, benda til þess að stofninn hafi minnkað um meira en helming á tímabilinu 1993–2000, og náð sögulegu lágmarki árið 2000 í kjölfar mjög hás veiðihlutfalls og slakrar nýliðunar (mynd 2.9.5). Síðustu 10 ár hefur nýliðun (fjöldi þriggja ára fiska) verið lítil. Fiskveiðidánartala hefur hins vegar lækkað um nær helming á því tímabili og er nálægt sögulegu lágmarki. Samfara þessari sóknarminnkun hefur stærð veiðistofnsins farið vaxandi allt frá árinu 2000 og er nú metin rúm 36 þús. tonn.



Mynd 2.9.5. **Skarkoli**. Stærð veiðistofns (4 ára og eldri) og veiðidánartala.

Figure 2.9.5. **Plaice**. Fishable stock (ages 4+) and fishing mortality.

2.9.4 Ráðgjöf

Tafla 2.9.1 sýnir tillögur Hafrannsóknastofnunar um hámarksafla, ákvörðun stjórnvalda um aflamark og skarkolaafli frá fiskveiðiárinu 1991/1992.

Fiskveiðiár Quota year	Tillaga Rec. TAC	Aflamark National TAC	Afli Landings
1991/92	10 000	11 000	10 200
1992/93	10 000	13 000	12 400
1993/94	10 000	13 000	12 300
1994/95	10 000	13 000	11 100
1995/96	10 000	13 000	11 000
1996/97	10 000	12 000	10 300
1997/98	9 000	9 000	8 100
1998/99	7 000	7 000	7 500
1999/00	4 000	4 000	4 900
2000/01	4 000	4 000	4 900
2001/02	4 000	5 000	4 400
2002/03	4 000	5 000	5 400
2003/04	4 000	4 500	5 800
2004/05	4 000	5 000	6 200
2005/06	4 000	5 000	5 700
2006/07	5 000	6 000	6 100
2007/08	5 000	6 500	6 600
2008/09	5 000	6 500	6 400
2009/10	5 000	6 500	6 400
2010/11	6 500	6 500	4 800
2011/12	6 500	6 500	5 800
2012/13	6 500	6 500	5 900
2013/14	6 500	6 500	6 000
2014/15	7 000	7 000	
2015/16	6 500		

Tafla 2.9.1. **Skarkoli**. Tillögur Hafrannsóknastofnunar um hámarksafla, ákvörðun stjórnvalda um aflamark og affli (tonn).

Table 2.9.1. **Plaice**. TAC recommended by the Marine Research Institute, national TAC, and landings (tonnes).

Hafrannsóknastofnun leggur til að leyfilegur hámarksaffli skarkola fiskveiðiárið 2015/2016 verði takmarkaður við 6 500 tonn. Að gefnum forsendum um að nýliðun verði með svipuðum hætti og undangengin ár mun slík takmörkun leiða til þess að fiskveiðidauði verði nálægt því sem gefur hámarksafurkastur úr stofninum.

Einnig er lagt til að áfram verði stuðlað að verndun hrygnandi skarkola með lokun veiðisvæða á hrygningartíma, líkt og gert hefur verið síðan 2002.